

MAPEO REGIONAL DE ACTORES SOBRE MOVILIDAD HUMANA 2020

INFORMACIÓN GENERAL Y PERFILES

Entre septiembre y octubre de 2020 se llevó a cabo el Mapeo Regional de Actores sobre Movilidad Humana con la finalidad de promover la vinculación y coordinación entre organizaciones y redes de sociedad civil, organizaciones y organismos internacionales, grupos de base religiosa, así como de investigadores e investigadoras que abordan los diferentes aspectos de la movilidad humana en la región de Centroamérica, México, Estados Unidos, República Dominicana y Haití. El Mapeo recoge la información de 138 organizaciones de la sociedad civil y 51 personas investigadoras, así como de 2 organismos de Naciones Unidas con representación en México.

De las organizaciones participantes, 39 tienen presencia en más de un país, logrando así contar con la **representación de 260 organizaciones distribuidas a lo largo de estos países.**

Adicionalmente, se contó con la participación de **2 organismos de Naciones Unidas con representación en México:** la Organización Internacional del Trabajo y el Alto Comisionado de Naciones Unidas para los Derechos Humanos.

PAÍS	PRESENCIA DE ORGANIZACIONES PARTICIPANTES
Costa Rica	15
El Salvador	32
Estados Unidos	35
Guatemala	35
Haití	10
Honduras	28
México	73
Nicaragua	14
Panamá	9
República Dominicana	11

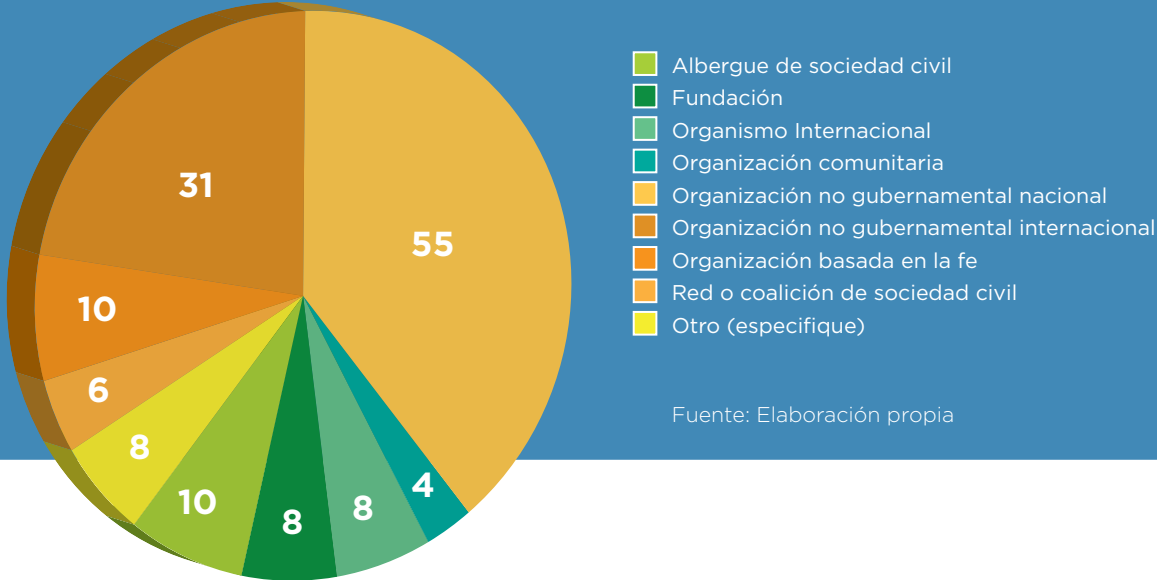
Tabla 1. Distribución por país de las organizaciones e instituciones participantes en el Mapeo Regional 2020

Fuente: Elaboración propia

De éstas, se cuenta con una diversidad de **perfiles institucionales** dentro de las cuales se auto identificaron, en función del formato del Mapeo, de la siguiente manera: 10 albergues de sociedad civil, 8 fundaciones, 8 organismos internacionales -dentro de los cuales se encuentran las dos agencias de Naciones Unidas, dos representaciones de una Agencia de Cooperación Internacional; 3 organizaciones parte del Comité Internacional de la Cruz Roja; y una organismo internacional humanitario-, 4 organizaciones comunitarias, 55 organizaciones no gubernamentales nacionales, 31 organizaciones no gubernamentales internacionales, 10 organizaciones basadas en la fe, 6 redes o coaliciones de sociedad civil y 8 que se identificaron como otro -un centro cultural y comunitario, un colectivo auto-organizado; dos colectivos de personas migrantes y refugiadas; una organización indígena; una red de investigadores en las Américas; un centro de investigación internacional; y un grupo de investigación-.

Gráfica 1. Perfiles institucionales representados en el Mapeo Regional de Actores sobre Movilidad Humana 2020

Tipo de entidad o institución



Asimismo, se registró el **tipo de población** que las diversas organizaciones participantes acompañan como parte de sus objetivos institucionales en la defensa y promoción de los derechos humanos de la población en contexto de movilidad humana.



Tabla 2. Tipo de población atendida por las diversas organizaciones del Mapeo Regional 2020

POBLACIÓN ATENDIDA	NÚMERO DE ORGANIZACIONES QUE LES ACOMPAÑAN	PORCENTAJE DE ORGANIZACIONES RESPECTO AL TOTAL DE PARTICIPANTES EN EL MAPEO
Mujeres	82	59%
Solicitante de asilo y/o refugiada	80	58%
Familias	74	54%
Niños, Niñas y Adolescentes (NNA)	73	53%
Comunidad LGBTIQ+	66	48%
Retornada/deportada	61	44%
Hombres	55	40%
Desplazada forzada interna	50	36%
Personas trabajadoras migrantes / población jornalera agrícola	36	26%
Personas migrantes privadas de la libertad (por razones migratorias o penales)	33	24%
Apátrida	32	23%
Extracontinental	30	22%
Personas dadas por desaparecidas	26	19%

Fuente: Elaboración propia

Las mujeres, las personas con necesidades de protección internacional, familias, NNA acompañados, no acompañados y/o retornados, junto con la comunidad LGBTIQ+, resultan los grupos mayoritariamente acompañados por las organizaciones participantes en este Mapeo, ya que al menos entre el 48% y 59% de las organizaciones señala dedicar su trabajo de defensa a estos grupos. Por el contrario, las personas migrantes privadas de libertad son acompañadas por el 24% de las organizaciones parte del Mapeo, la población extracontinental por un 22% y las personas apátridas por un 23%, contando así, con opciones más limitadas de ser acompañadas por un tercio de las organizaciones representadas en el Mapeo. Asimismo, solo el 19% de las organizaciones cuentan con capacidades y trabajo de defensa para el acompañamiento a personas migrantes víctimas de delito, desaparición y graves violaciones a derechos humanos. Esto muestra la necesidad que existe aún para el acompañamiento y defensa a ciertos grupos en contexto de movilidad humana, así como de insumos técnicos y profesionales para brindarles dicha atención.

Adicionalmente, algunas de las organizaciones señalaron que, también brindan servicios de atención integral y defensa de derechos a niñas, adolescentes y mujeres jóvenes víctimas de trata de personas y/o violencia sexual; a personas migrantes con alguna discapacidad; a personas defensoras de migrantes; a población indígena; o que realizan trabajo con comunidades de origen y comunidades de acogida.

Finalmente, por parte de la academia se contó con la participación de **51 personas investigadoras** –mayoritariamente mujeres, conformando el 74.5% de las participantes-, que llevan a cabo proyectos de investigación a lo largo de los diez países representados en este Mapeo, más otros países de Sudamérica –Argentina, Brasil, Chile, Colombia, Ecuador, Perú, Uruguay-, Norteamérica –Canadá- y la región Iberoamericana –España y Portugal-, así como en Belice. Las líneas de investigación se enfocan en una diversidad de temas, desde grupos de personas en contexto de movilidad específicos (por ejemplo, juventudes, niñez, población indígena, personas refugiadas, mujeres, población LGBT, entre otros), así como en aspectos políticos o fenómenos concretos como el tema de la detención, fronteras, inclusión, identidad, o cambio climático; además de enfoques interdisciplinarios para contar con aproximaciones psicológicas, sociológicas, antropológicas, económicas, etc., para abordar la (in)movilidad humana y las migraciones en la región.¹

PAÍS	INVESTIGACIONES LLEVADAS A CABO
Costa Rica	4
El Salvador	26
Estados Unidos	30
Guatemala	28
Haití	2
Honduras	27
México	40
Nicaragua	10
Panamá	1
República Dominicana	1
Otro	12

Tabla 3. Distribución geográfica de las investigaciones llevadas a cabo en cada país de la región dentro del Mapeo Regional 2020

Fuente: Elaboración propia

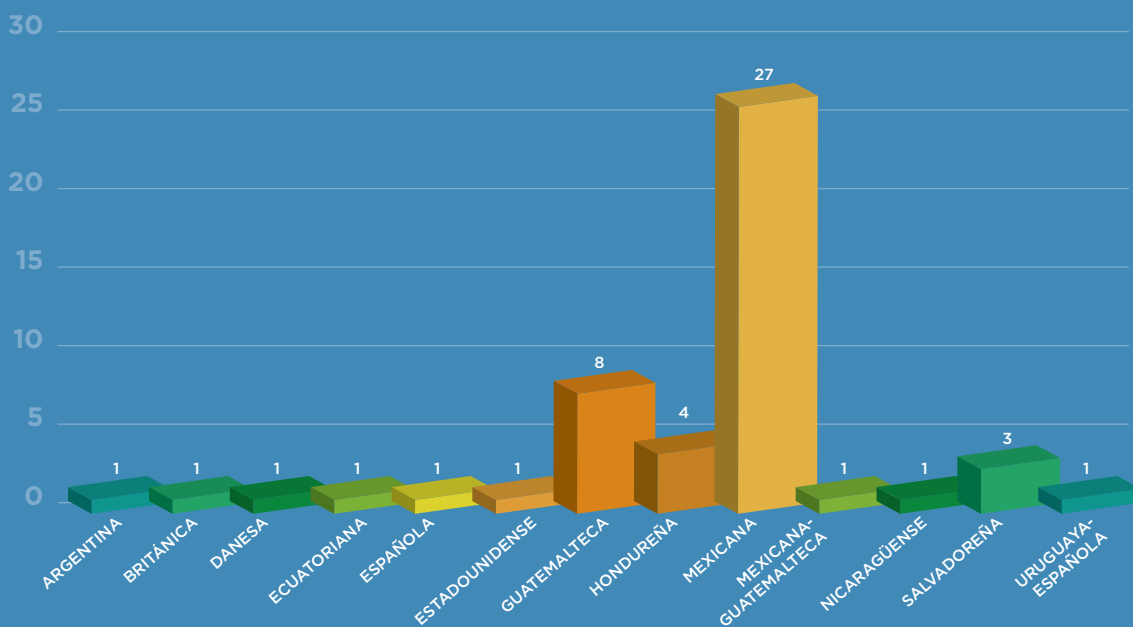
La siguiente gráfica muestra las nacionalidades representadas dentro del grupo de personas investigadoras participantes, donde más de la mitad son mexicanas, seguidas por guatemaltecas, hondureñas y salvadoreñas.

¹Para mayor información, ver el boletín “Tendencias de investigación en materia de movilidad humana y articulación entre la academia y las organizaciones de sociedad civil”, resultado del Mapeo Regional de Actores sobre Movilidad Humana 2020.

De ellas el 76.4% señala haber vivido experiencias de movilidad humana por motivos académicos (ya sea con fines formación o enseñanza), el 37% por razones laborales, mientras que 2 personas salieron de sus países de origen por necesidad de protección internacional en busca de asilo político o la condición de refugiadas, mientras que otras 2 señalaron haber vivido desplazamiento forzado interno.

Gráfica 2. Nacionalidades de personas investigadoras que participaron en el Mapeo Regional de Actores sobre Movilidad Humana 2020

Nacionalidad de las personas investigadoras



Fuente: Elaboración propia

En resumen, a través del Mapeo se logró recabar información relevante de **197 actores con trabajo en 10 países**, esto sin considerar que el 28% de las organizaciones participantes señalan tener presencia en más de un país.

Te invitamos a conocer más sobre el contenido de este Mapeo en la página www.gtpm.mx/organizaciones/



**GRUPO DE TRABAJO
SOBRE POLÍTICA
MIGRATORIA**



**American Friends
Service Committee**

Este Mapeo fue realizado con el apoyo de la estrategia AMMPARO de Evangelical Lutheran Church in America (ELCA) y de Hispanics in Philanthropy (HIP).